

**PROGRAM ROZVOJE OBCE**

# **OHRAZENICE**

**2015 - 2020**

01/2015

## Obsah

ÚVOD.....	3
ANALYTICKÁ ČÁST .....	4
1. Území.....	4
Historické souvislosti .....	4
2. Obyvatelstvo.....	4
Dílčí SWOT analýza .....	8
3. Hospodářství.....	8
Dílčí SWOT analýza .....	10
4. Infrastruktura .....	10
Technická infrastruktura .....	10
Dopravní infrastruktura.....	11
Dílčí SWOT analýza .....	12
5. Vybavenost .....	13
Bydlení .....	13
Školství a vzdělávání.....	14
Zdravotnictví a sociální péče .....	14
Sport, kultura a volnočasové aktivity .....	14
Komerční služby.....	14
Vzhled obce .....	14
Dílčí SWOT analýza .....	15
VÝSLEDKY DOTAZNÍKOVÉHO ŠETŘENÍ.....	15
SOUHRNNÁ SWOT ANALÝZA .....	20
VÝCHODISKA PRO NÁVRHOVOU ČÁST .....	21
NÁVRHOVÁ ČÁST.....	22
Strategická vize do roku 2030 .....	244
Programové cíle.....	23
Opatření a aktivity .....	23
Financování .....	25

## ÚVOD

**Program rozvoje obce** (dále jen „PRO“) je dlouhodobý programový dokument vytyčující záměry obce na období 6 let. Jde tedy o dokument, který se neomezuje pouze na jedno volební období zastupitelstva obce. Jedná se o komplexní programový dokument, který formuluje strategii rozvoje celého území obce, včetně komunity a jejího fungování. Vzniká na základě styku s veřejností, soukromou sférou, občany, podnikateli, majiteli pozemků, odborníky, správou obce a státem.

PRO usiluje o dosažení rovnováhy mezi tím, co občané chtějí a tím, co je dosažitelné. Rovnováhy mezi dalším rozvojem a ochranou stávajících přírodních a kulturních hodnot.

PRO je důležitým nástrojem k upevnění pozice v regionu a posílení její konkurenceschopnosti. Je podkladem pro rozvojové aktivity a územní plánování v obci, ale i v regionu. Přispívá k tomu, aby obec efektivně využívala finanční prostředky jak z vlastního rozpočtu, tak i z vypsání dotačních titulů. Dokument umožní představitelům obce koncepční plánování rozvoje obce.

### **PRO umožní obci:**

- ❖ naplňovat dlouhodobé cíle a strategickou vizi obce
- ❖ rozhodovat v zastupitelstvu v širším koncepčním rámci
- ❖ koordinovat aktivity a zájmy různých subjektů působících v obci
- ❖ prosazovat a chránit veřejný zájem
- ❖ stanovit priority obce, místních obyvatel, podnikatelských subjektů a následně investičního programu
- ❖ posílit sounáležitost mezi lidmi navzájem
- ❖ posílit odpovědnost místních obyvatel za další rozvoj obce tak, aby přicházeli s konkrétními návrhy a řešením daného problému

Program rozvoje obce musí vycházet ze sociálně ekonomické analýzy současného stavu, zhodnotit silné a slabé stránky obce, její rozvojové příležitosti a identifikovat existující rizika.

Program rozvoje obce Ohrazenice byl zpracován dle metodiky garantované Ministerstvem pro místní rozvoj ČR. Kompletní metodiky, včetně dalších nástrojů tvorby programů rozvoje obcí jsou k dispozici na [www.obcepro.cz](http://www.obcepro.cz).

Dokumentem, bezprostředně navazujícím na tento program, by měl být operativní roční plán akcí, určených k realizaci na základě aktuálních možností obce.

# ANALYTICKÁ ČÁST

## 1. Území

Tabulka č. x, Základní údaje

Obec	Počet obyvatel k 31. 12. 2013	Počet částí obce	Rozloha (ha)
Ohrazenice	1 113	1	268

Zdroj: ČSÚ, vlastní zpracování

Obec Ohrazenice leží v Libereckém kraji, v územní působnosti ORP Turnov, na hranicích s městem Turnov s plynule navazující zástavbou a vybaveností. Z hlediska dopravní dostupnosti leží obec ve strategickém místě křižování významných nadregionálních silničních tahů - rychlostních silnic R10 a R35 s velmi krátkou časovou dostupností do hlavních spádových center dostupných po těchto komunikacích (Liberec, Jablonec nad Nisou, Mladá Boleslav, Praha).

### Historické souvislosti

Osídlení širšího prostoru, kde se dnes rozkládají Ohrazenice, je archeologickými nálezy doloženo již v mladší době kamenné. Zemědělský lid se tehdy pohyboval v kraji kolem řeky Jizery.

V průběhu dalšího vývoje krajiny a společnosti se začaly vytvářet větší sídelní celky. S rozvojem obchodu a přepravy zboží se Ohrazenice staly křižovatkou tří obchodních cest, mezi Prahou, Libercem a Jičínem. Blízký Turnov byl díky své poloze přímo na řece a historickým souvislostem více preferován a rozvíjen a tak Ohrazenice, stejně jako ostatní okolní sídla, zůstaly jen zemědělskou vesnicí. Po stránce správní spadaly Ohrazenice pod rychtu rohozeckou (dnešní Malý Rohozec), a tedy pod část Turnova, dlouhá léta rozděleného pod dvě panství. Hospodářská vazba na Turnov je historicky dána a přetrvává do dnešních časů.

Výhodu dopravního uzlu Ohrazenice ztratily s nástupem železnice a pak s rozvojem a výstavbou rychlostních silnic. V současné době je obec velmi dobře přístupnou lokalitou v bezprostřední blízkosti řemeslně-průmyslového města Turnova, v dosahu větších měst ale stále ještě větší částí v klidné přírodě. Tato skutečnost by měla být určujícím faktorem pro směřování dalšího rozvoje obce.

## 2. Obyvatelstvo

V kapitole obyvatelstvo jsou sledovány základní charakteristiky, jako je například vývoj celkového počtu obyvatelstva, přirozený přírůstek a úbytek, přírůstek stěhováním, věková a vzdělanostní struktura obyvatelstva.

Tabulka č. x, Vývoj celkového počtu obyvatel v absolutních hodnotách

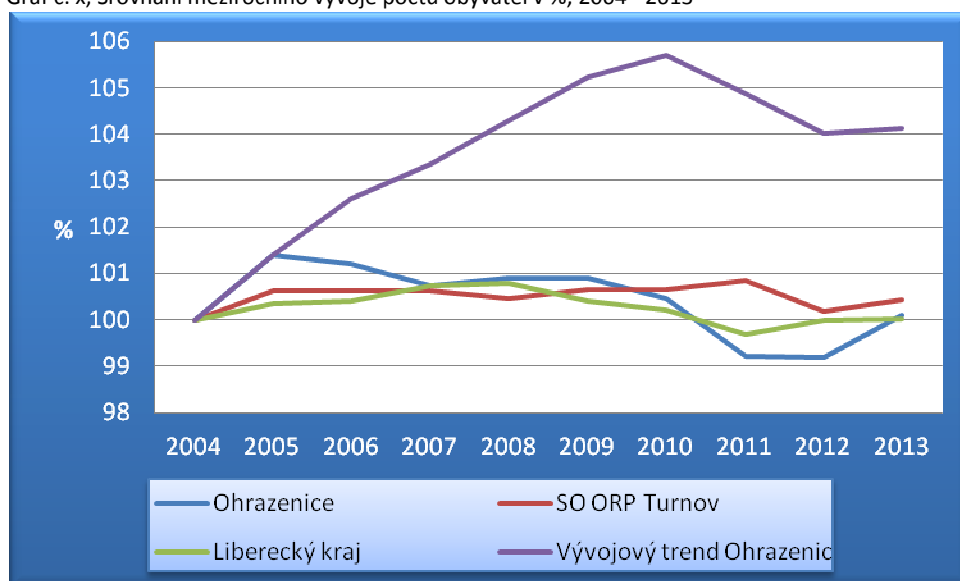
Obec	2004	2005	2006	2007	2008	2009	2010	2011	2012	2013
Ohrazenice	1 055	1 069	1 084	1 097	1 105	1 115	1 125	1 121	1 112	1 113

Zdroj: ČSÚ, vlastní zpracování

Vývoj celkového počtu obyvatel má ve sledovaném období pozitivní růst. Tento stabilní růst je zaznamenán do roku 2010. Pokles obyvatel mezi roky 2011 a 2012 nelze srovnávat s předešlým obdobím, jelikož se jedná o výkyv, jehož příčinou je SLDB. Nicméně od roku 2012 lze říci, že obyvatelstvo je ve svém vývoji stabilizované.

Následující graf zachycuje Ohrazenice ve srovnání s SO ORP Turnov a Libereckým krajem. Z grafu je patrný srovnatelný vývoj obyvatel na všech územně velikostních úrovních.

Graf č. x, Srovnání meziročního vývoje počtu obyvatel v %, 2004 - 2013

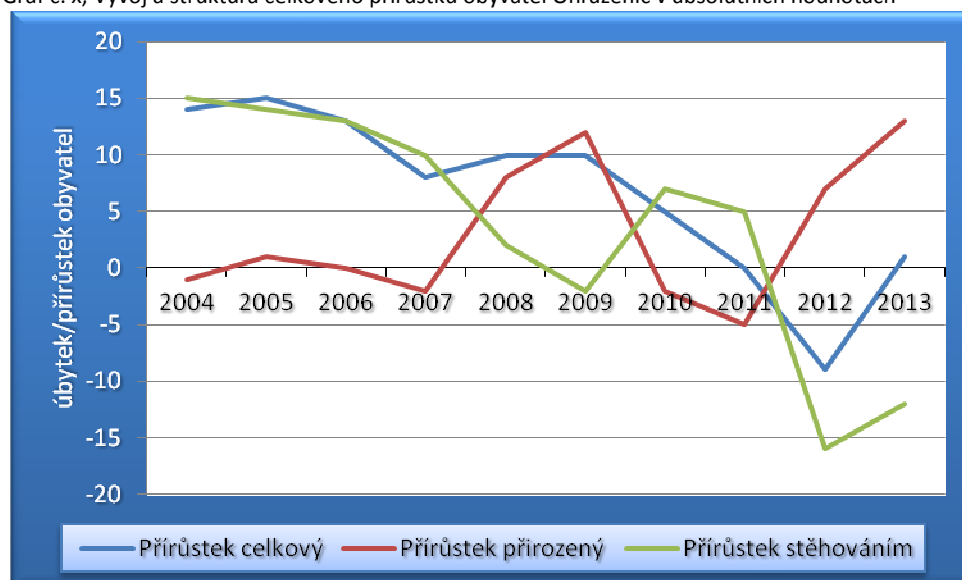


Zdroj: ČSÚ, vlastní zpracování

V grafu je také zachycen vývojový trend celkového počtu obyvatel Ohrazenic. Výchozím rokem je rok 2004, který je v grafu znázorněn hodnotou 100% a v absolutním vyjádření v případě Ohrazenic odpovídá hodnotě 1 064 obyvatel.

Celkový vývoj obyvatelstva ovlivňují dvě základní složky tohoto ukazatele. První se týká mechanického pohybu obyvatel (vystěhovalí, přistěhovalí) a druhá přirozené měny obyvatel (narození, zemřelí). Vývoj těchto složek má kolísavý trend, což v dalších letech může mít vliv na konkrétní potřeby obyvatel.

Graf č. x, Vývoj a struktura celkového přírůstku obyvatel Ohrazenic v absolutních hodnotách



Zdroj: ČSÚ, vlastní zpracování

U přirozeného přírůstku je zaznamenán výkyv mezi roky 2007 a 2010 a následně v letech 2012 a 2013. Obě tato období vykazují nadprůměrný přírůstek na straně narozených dětí.

U vývoje mechanického pohybu obyvatel dochází k výkyvům 2008 až 2009 a dále 2011 až 2013. Podstatný výkyv se odehrál v posledních letech 2012 a 2013, ve kterých počet vystěhovaných sice nedosahoval extrémních hodnot, ale nebyl doplněn obyvateli přistěhovanými. Tomuto současnému vývoji by měla být obcí věnována pozornost.

Tabulka č. x, Přehled údajů za přirozený a mechanický pohyb obyvatel mezi roky 2004 – 2013 v absolutních hodnotách

Rok	Narození	Zemřelí	Přistě- hováli	Vystě- hováli	Přírůstek přirozený	Přírůstek migrační	Přírůstek celkový	Stav 31.12.
2004	11	12	36	21	-1	15	14	1 069
2005	6	5	49	35	1	14	15	1 084
2006	11	11	40	27	0	13	13	1 097
2007	8	10	49	39	-2	10	8	1 105
2008	16	8	25	23	8	2	10	1 115
2009	17	5	29	31	12	-2	10	1 125
2010	10	12	34	27	-2	7	5	1 130
2011	5	10	34	29	-5	5	0	1 121
2012	13	6	16	32	7	-16	-9	1 112
2013	17	4	28	40	13	-12	1	1 113

Zdroj: ČSÚ, vlastní zpracování

### Věková struktura obyvatelstva

Věková struktura je zde sledována jednak podle základních třech věkových skupin, které jsou svým rozložením ekonomické povahy. Jedná se o složku tzv. předproduktivní – 0 až 14 let, produktivní 15 až 64 let a poproduktivní 65 let a více.

Vzhledem k rozsahu věkových skupin je sledování jejich vývoje nutné provádět v delších časových úsecích. Pro srovnání územních úrovní jsou zvoleny milníky 2001, 2011 a doplňkově pro aktuálnost rok 2013.

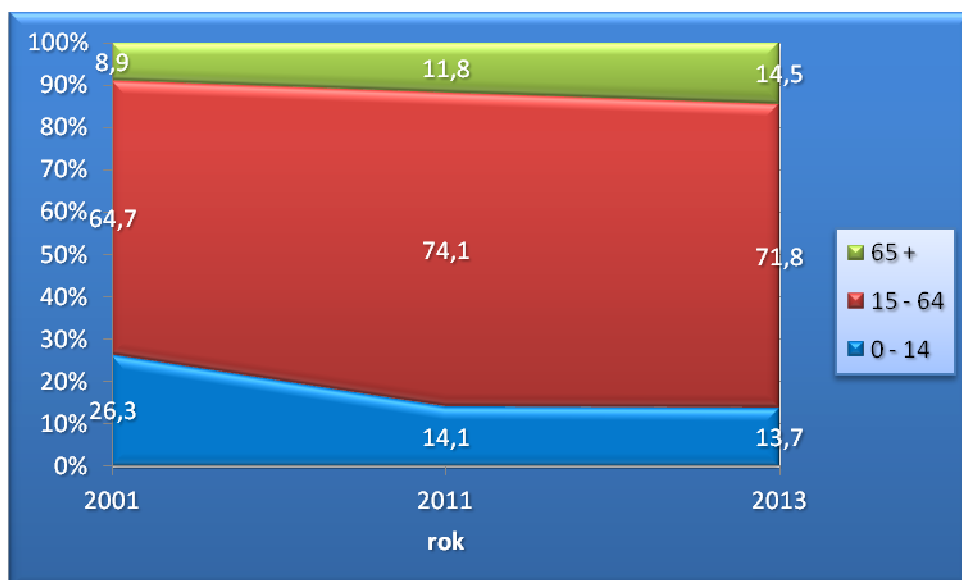
Tabulka č. x, Územní srovnání vývoje hlavních třech věkových skupin v letech 2001 – 2013 v %

Území	2001			2011			2013		
	0 - 14	15 - 64	65 +	0 - 14	15 - 64	65 +	0 - 14	15 - 64	65 +
Ohrazenice	26,3	64,7	8,9	14,1	74,1	11,8	13,7	71,8	14,5
SO ORP Turnov	15,8	68,7	15,6	14,6	68,0	17,4	15,0	66,4	18,6
Liberecký kraj	16,6	70,6	12,8	15,3	69,3	15,4	15,5	67,5	17,0

Zdroj: ČSÚ, vlastní zpracování

Ze srovnání je patrné, že všechna území prochází tendenčně stejným vývojem, což je odrazem druhé demografické revoluce.

Graf č. x, Vývoj základních věkových skupin Ohrazenic v letech 2001 – 2013

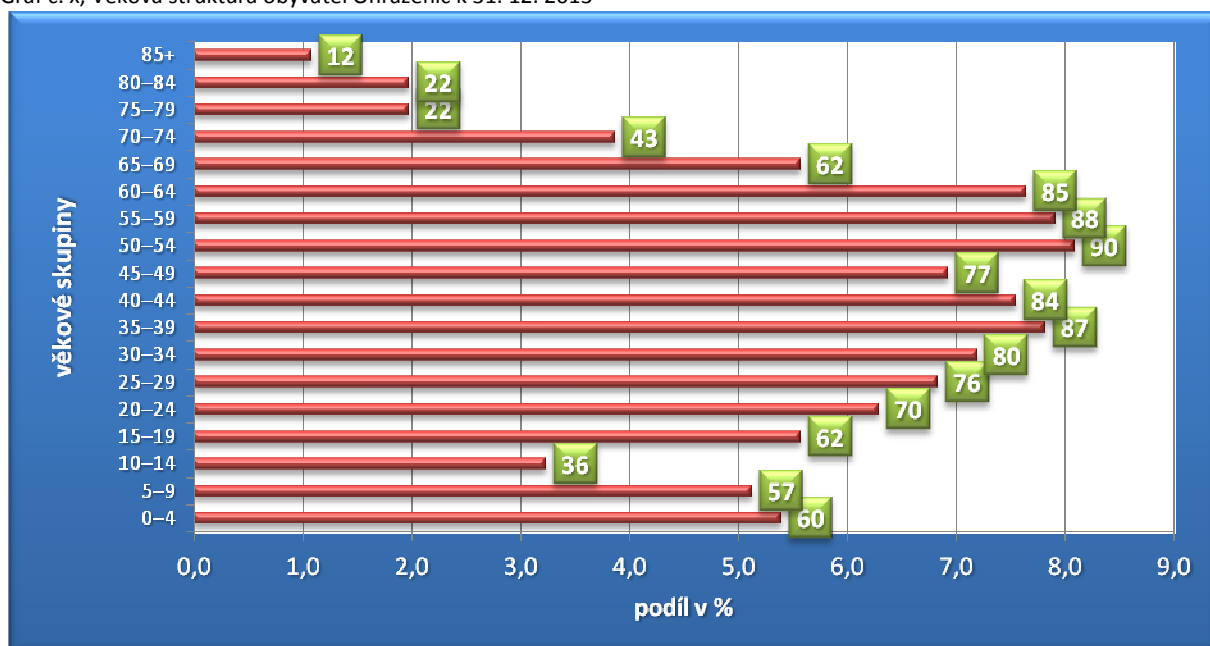


Zdroj: ČSÚ, vlastní zpracování

Při bližším pohledu na vývoj Ohrazenic lze konstatovat, že relativní úbytek počtu obyvatel v kategorii 0 – 14 let zaznamenal změnu skokového charakteru. Tento úbytek se projevil ve prospěch produktivní složky a zároveň v menším nárůstu ve složce poproduktivní.

Pro rozvojové účely Ohrazenic je nezbytné analyzovat detailněji věkové skupiny, a to vzhledem k možnosti předvídat potřeby obyvatelstva.

Graf č. x, Věková struktura obyvatel Ohrazenic k 31. 12. 2013



Zdroj: ČSÚ, vlastní zpracování

Ze současného stavu lze vyčíst, že v následujících letech budou posilovat spodní 2 věkové kategorie, které v následném přechodu posílí věkovou skupinu 10 -14 (nyní cca na polovičních hodnotách). Podobným směrem se bude ubírat vývoj v kategoriích 65 +, do kterých vstoupí v současnosti silné kategorie v předdůchodovém věku. Zároveň je tento vývoj podpořen ve svém trendu růstem střední délky života populace ČR.

## Vzdělanostní struktura

Tabulka č. x, Struktura obyvatel podle nejvyššího dokončeného stupně vzdělání v % v roce 2011

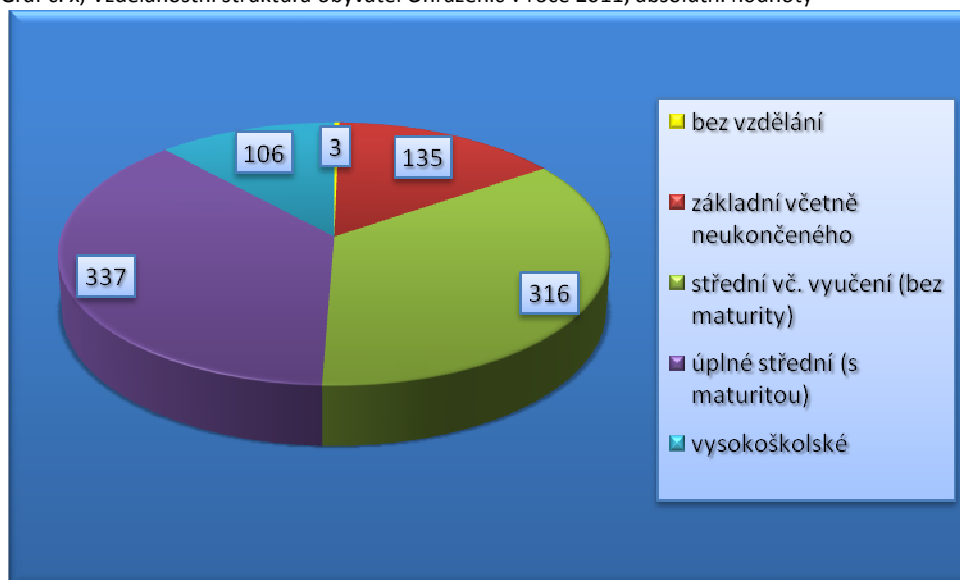
území	základní vč. neukončeného			střední vč. vyučení (bez maturity)			úplné střední (s maturitou) a vyšší odborné			vysokoškolské			bez vzdělání		
	Σ	M	Ž	Σ	M	Ž	Σ	M	Ž	Σ	M	Ž	Σ	M	Ž
Ohrazenice	14,4	11,4	17,4	33,6	40,7	26,4	35,9	31,7	40,1	11,3	11,0	11,6	0,3	0,2	0,4
SO ORP Turnov	16,4	12,0	20,4	36,6	43,5	30,2	32,7	29,1	35,9	10,3	11,2	9,4	0,3	0,3	0,3
Liberecký kraj	18,6	14,7	22,4	35,9	42,3	30,0	29,8	26,3	33,1	9,6	10,2	9,1	0,6	0,5	0,6

Zdroj: ČSÚ – SLDB 2011, vlastní zpracování

Ohrazenice dosahují ve vzdělanostní struktuře obyvatelstva nadprůměrných hodnot ve srovnání k územně vyšším celkům.

Vzdělanostní struktura samotných Ohrazenic je zachycena v následujícím grafu, ze kterého lze vyčíst absolutní hodnoty reprezentující jednotlivé kategorie.

Graf č. x, Vzdělanostní struktura obyvatel Ohrazenic v roce 2011, absolutní hodnoty



Zdroj: ČSÚ – SLDB 2011, vlastní zpracování

Dominantní je tedy vzdělání střední s maturitou vč. VOŠ, následuje střední bez maturity.

## Dílčí SWOT analýza

Silné stránky

- trend růstu počtu obyvatel
- pozitivní přirozený přírůstek obyvatel
- úroveň vzdělanosti obyvatel
- aktivní migrační saldo

Slabé stránky

- negativní saldo migrace
- aktuálně nižší podíl dětské složky obyvatelstva
- další úbytek obyvatel stěhováním

Příležitosti

Ohrožení

## 3. Hospodářství

V této kapitole jsou analyzovány popisné a vývojové charakteristiky municipální ekonomiky Ohrazenic. Jedná se o analýzu podnikatelských subjektů, zaměstnanosti resp. trhu práce, mobility pracovní síly.





			rámci obce	obec		obce	obce okresu	jiného okresu kraje	jiného kraje	zahraničí	zaměstnaných
Absolutně	307	83	2	81	224	6	145	42	30	1	41,13
Relativně %	100	27	0,7	26,4	73	2	47,2	13,7	9,8	0,3	

Zdroj: ČSÚ – SLDB 2011, vlastní zpracování

Mobilita obyvatelstva dosahuje vysokých hodnot (viz tabulka). Vzhledem k již zmíněnému obecnému charakteru obce je velikost vyjížděky odpovídající a v oblasti zaměstnanosti žádoucí.

V případě vyjížděky do škol je situace vzhledem k rozvoji atraktivity obytné funkce Ohrazenic (podstata obce) méně příznivá, i když polovina vyjíždí do přilehlého Turnova.

Tabulka č. x, Hlavní směry vyjíždějících do zaměstnání a do škol v roce 2011

obec	vyjíždějící do zaměstnání		vyjíždějící do školy		dojíždějící do	
	celkem	hlavní centra dojížděky – počet vyjíždějících	celkem	hlavní centra dojížděky – počet vyjíždějících	zaměstnání	školy
Ohrazenice	224	Turnov - 132, Liberec - 14	83	Turnov - 42, Liberec - 17	41	8

Hlavní směry vyjížděky určují spádovost na obsluhně vyšší sídelní střediska. V tomto případě Ohrazenice spádují do Turnova a na sídelní vyšší spádové centrum Liberec.

### Dílčí SWOT analýza

Silné stránky

Slabé stránky

<ul style="list-style-type: none"> <li>dlouhodobě nízká míra nezaměstnanosti</li> <li>výhodná dostupnost spádových center</li> </ul>	<ul style="list-style-type: none"> <li>poměrně vysoká vyjížděka do 1. stupně základních škol</li> </ul>
<ul style="list-style-type: none"> <li>rozvoj nových podnikatelských areálů ve vazbě na R35</li> </ul>	

Příležitosti

Ohrožení

## 4. Infrastruktura

V této kapitole jsou analyzovány dvě základní oblasti, a to infrastruktura technická a dopravní.

### Technická infrastruktura

Vybavenost základní technickou infrastrukturou je v územním srovnání u Ohrazenic na nadprůměrných hodnotách.

Tabulka č. x, Srovnání vybavenosti základní technickou infrastrukturou podle počtu připojených obyvatel v %

území	Obyvatelé v obydlených bytech s vodovodem (%)	Obyvatelé v obydlených bytech s plynem zavedeným do bytu (%)	Obyvatelé v obydlených bytech s přípojem na kanalizační síť (%)	Počet obyvatel v obydlených bytech
Ohrazenice	100,0	80,4	84,7	1083
SO ORP Turnov	99,8	59,6	61,2	31843
Liberecký kraj	99,7	53,7	67,7	420825

Zdroj: ČSÚ – SLDB 2011, vlastní zpracování

V následující tabulce jsou uvedeny konkrétní počty obyvatel s přístupem k danému typu technické infrastruktury

Tabulka č. x, Vybavenost Ohrazenic základní technickou infrastrukturou v absolutních hodnotách

obec	Počet obyvatel v obydlených bytech	Počet obyvatel v obydlených bytech s vodovodem	Počet obyvatel v obydlených bytech s plynem zavedeným do bytu	Počet obyvatel v obydlených bytech s přípojem na kanalizační síť
Ohrazenice	1083	1031	825	913

Zdroj: ČSÚ – SLDB 2011, vlastní zpracování

Odpadní vody Ohrazenic, které jsou odvedeny kanalizací, jsou svedeny na ČOV Turnov. Z celkové počtu obyvatel je na tuto formu čištění odpadních vod napojeno 913 obyvatel tj. 84,7 %.

Tabulka č. x, Přehled zařízení na čištění odpadních vod

obec	kanalizace	Plány v PRVLK	ČOV	Q (m <sup>3</sup> /den)	BSK 5 (kg/den)	Zájem obce budovat kanalizaci
Ohrazenice	ANO	Návrh na rozšíření celá obec	Napojení na Turnov	4 445 Turnov	955 Turnov	ANO

Zdroj: PRVLK - Plán rozvoje vodovodů a kanalizací Libereckého kraje

V celkovém měřítku je vybavenost technickou infrastrukturou v obci na vysoké úrovni. Obec však registruje následující dílčí nedostatky / potřeby:

- je žádoucí dokončit pokrytí obce kanalizační sítí, včetně lokalit, zamýšlených pro budoucí bytovou výstavbu;
- energetická síť je vedena nadzemním vedením na sloupech, což je v některých místech omezující faktor, nehledě na nehezký vzhled obce. U nových přípojních míst a při rekonstrukci vedení, by mělo být preferováno uložení kabelů do země. Při této příležitosti nezapomínat na rozvoj technologií a uložit i vedení pro ně;
- plynofikace obce je velmi dobrá; o to víc se projeví nekázeň některých občanů při občasném spalování odpadů v domovních kotlech. V oblasti vytápění je nutno bedlivě sledovat vývojové trendy s preferováním alternativních zdrojů a přímou podporou motivovat občany k zavádění ekologických způsobů vytápění a tím udržení a zlepšení životních podmínek v bezprostředním okolí;
- pokrytí vodovodní sítí je úplné. V současnosti se řeší zvýšení tlaku ve vodovodní síti plánovanou výstavbou nového vodojemu;
- veřejné osvětlení obce je dostatečné. Chybějící lampy jsou v plánu nejbližších investic. Při instalaci nových svítidel a při obměně stávajících bude využívána technologie LED svítidel, která přináší citelné úspory elektrické energie.

### Dopravní infrastruktura

Ohrazenice jsou napojené na významné nadregionální koridory (R 10, R 35, 35), které v rámci času přepravy k spádovým centrům relativně zkracují vzdálenost. Tato situace má pozitivní vliv na rozvoj především obytné funkce Ohrazenic.

V následující tabulce jsou uvedeny hodnoty intenzity dopravy tj. průjezdnost vozidel za 24h na hlavních úsecích v Ohrazenicích, které jsou nejvíce zatížené automobilovou dopravou.

Tabulka č. x, Intenzita dopravy na pozemních komunikacích v Ohrazenicích

komunikace č.	10, R 10	2797 Nádražní	28728 Fučíkova
---------------	----------	---------------	----------------

úsek		průběžný obcí	sjezd/nájezd R 10 - křižovatka ul. Nádražní, Fučíkova	křižovatka ul. Nádražní, Fučíkova - křižovatka ul. Fučíkova, Průmyslová
vozidla/24h	těžká motorová vozidla	2 158	700	295
	osobní a dodávková vozidla	12 246	3 496	2 045
	jednostopá motorová vozidla	50	47	42
	součet všech vozidel	14 814	4 243	2 382

Zdroj: ŘSD – sčítání dopravy 2010

Vzhledem k intenzitě dopravy na těchto úsecích a k obytné funkci, jsou opatření žádoucí, a to především vzhledem k bezpečnosti provozu aktérů a kvalitě povrchů místních komunikací.

Obec a její bezprostřední okolí je významně zatíženo tranzitní dopravou, která narušuje obytnou funkci zejména z důvodu nadměrné hlučnosti a dopravní bezpečnosti.

#### Dopravní obslužnost

V rámci dopravní obslužnosti jsou Ohrazenice zahrnuty v síti spojů MHD Turnov (zajišťuje BusLine a.s.). Obslužnost je formou autobusové dopravy (bezbariérová), jejíž denní okružní frekvence je v pracovní dny 12 spojů. O víkendu je zajištěna obslužnost v sobotu 16 spoji.

Dopravní obslužnost je dále navázána na město Turnov, kde je možné využít jak meziměstskou autobusovou dopravu, tak osobní vlakovou dopravu.

#### Dopravní bezpečnost

Velmi dobré dopravní napojení na významné silniční koridory a poměrně hustá zastavba v intravilánu obce způsobuje četná dopravně-bezpečnostní rizika. Jedná se zejména o zajištění bezpečnosti chodců v bezprostřední blízkosti nájezdů a výjezdů z rychlostní silnice R35. Dalším problematickým úsekem je ulice Fučíkova (hustý provoz nákladní dopravy, zvýšený pohyb osob) a četné úzké odbočky do obce Ohrazenice bez dostatečné infrastruktury pro bezpečnost chodců (např. chybějící úseky chodníků). Obdobná je situace v úseku Pyrám - bývalá restaurace U Dědečků a Pyrám - Přepeře (Potůček). Nebezpečný je zejména vzhledem k šířkovým poměrům vozovky a nedodržování rychlosti jízdy i vjezd do Ohrazenic směrem od Paceřic.

#### **Dílčí SWOT analýza**

Silné stránky

Slabé stránky

<ul style="list-style-type: none"> <li>rozvinutá technická infrastruktura v obci</li> <li>bezprostřední napojení obce na kvalitní dopravní koridory</li> <li>dobrá obslužnost veřejnou hromadnou dopravou</li> </ul>	<ul style="list-style-type: none"> <li>problematická bezpečnost na silničních komunikacích</li> </ul>
	<ul style="list-style-type: none"> <li>neřešení dopravně-bezpečnostních rizik</li> <li>nadměrná hlučnost nového průtahu R35</li> </ul>

Příležitosti

Ohrožení

## 5. Vybavenost

### Bydlení

V této kapitole jsou analyzovány charakteristiky bydlení (domovní a bytový fond)

#### Domovní fond

Převládajícím typem bydlení v Ohrazenicích jsou rodinné domy s počtem 268 (95,4%), které tvoří takřka celý domovní fond a dále bytové domy, kterých je celkem 11. Aktuálně v rámci rozvoje bydlení jsou v Ohrazenicích připraveny pozemky pro výstavbu 10 rodinných domů.

Tabulka č. x, Domovní fond Ohrazenic

území	počet domů			podíl		neobydlené domy s byty		obydlené domy - počet		
	Σ	RD	BD	RD	BD	Σ	podíl z celkového počtu domů	Σ	RD	BD
Ohrazenice	281	268	11	95,37	3,91	23	8,19	258	245	11
Liberecký kraj	92 345	79 441	10 471	86,03	11,34	18 900	20,47	73 380	61 122	10 240

Zdroj: ČSÚ – SLDB 2011

Pozn.: Součet kategorií rodinné domy a bytové domy nemusí odpovídat údajům v kategorii celkem, zbytek připadá na kategorii ostatní domy.

Technická vybavenost domovního fondu je na vysoké úrovni, což již dokládají hodnoty z kapitoly technická infrastruktura.

Celkové počty výstavby či rekonstrukce domů je ve vývojovém pozitivním trendu, přičemž v poslední dekádě bylo dosaženo nejvyšších hodnot od roku 1980.

Tabulka č. x, Stáří a technická vybavenost domovního fondu

Obec	obydlené domy - období výstavby nebo rekonstrukce							obydlené domy - technická vybavenost			
	počet							počet			
	celkem	1919 a dříve	1920 - 1970	1971-1980	1981-1990	1991-2000	2001 - 2011	přípoj na kanalizační síť	vodovod	plyn	ústřední topení
Ohrazenice	258	25	75	36	40	32	43	200	245	183	211

Zdroj: ČSÚ – SLDB 2011

#### Bytový fond

Tabulka č. x Charakteristiky bytového fondu a struktura zdrojů tepla

Ohrazenice	počet obydlených bytů			energie k vytápění				
	celkem	rodinné domy	bytové domy	z kotelny mimo dům	uhlí, koks, uhelné brikety	plyn	elektřina	dřevo
Absolutně	396	291	104	0	34	281	23	29
Relativně %	100,0	73,5	26,3	0,0	8,6	71,0	5,8	7,3

Zdroj: ČSÚ – SLDB 2011, vlastní zpracování

Struktura bytového fondu potvrzuje dominantní převahu bydlení v rodinných domech. Charakter využívaných zdrojů tepla domácnostmi odpovídá městským charakteristikám a lze ji vzhledem ve vztahu k životnímu prostředí v Ohrazenicích hodnotit velmi pozitivně.

## Školství a vzdělávání

V rámci vzdělávání je v Ohrazenicích zajištěné předškolní a školní vzdělávání. Celkové maximální kapacity odpovídají velikosti obce a případná optimalizace kapacit by měla být v souladu s předpokládaným vývojem demografických struktur (viz kapitola obyvatelstvo). Aktuálně navštěvuje ZŠ celkem 52 žáků.

Středoškolské vzdělávání je pro studenty dostupné následně v Turnově či dalších spádových centrech. Město Turnov v místním systému vzdělávání zastává důležitou roli na straně nabídky vzdělání a možnostech rozvoje vzdělávání formou spolupráce.

Tabulka č. x Školská zařízení Ohrazenic a jejich maximální kapacita

Školská zařízení	Kapacita zařízení
Základní škola 1. – 5.	100
Jídelna ZŠ	74
Družina ZŠ	30
Mateřská škola	39
Jídelna MŠ	41

Zdroj: [www.rejskol.msmt.cz](http://www.rejskol.msmt.cz)

ZŠ a MŠ se aktivně podílejí v Ohrazenicích na realizaci společenských volnočasových aktivit. Pro své žáky nabízí ZŠ velké množství zájmové kroužky.

## Zdravotnictví a sociální péče

Služby v oblasti sociální péče a zdravotnictví jsou dostupné obyvatelům Ohrazenic v Turnově případně spádových centrech.

## Sport, kultura a volnočasové aktivity

V obci je k dispozici venkovní zázemí pro sportovní a volnočasové aktivity - volejbalové a dětské hřiště s herními prvky a moderní dětské sportovní hřiště u obecního úřadu. Bezprostředně s prostorem navsí sousedí travnatá plocha využívaná pro další zejména neorganizované sportovní aktivity. V obci je velmi rozvinuta aktivní sportovní činnost zastřešovaná především tělovýchovnou jednotou TJ Sokol Ohrazenice. Tato organizace též pořádá a organizuje většinu z nabídky sportovních a společenských aktivity, které jsou v obci realizovány, včetně sportovních kroužků pro děti. Vzhledem k tomu, že Ohrazenice nedisponují žádným větším krytým prostorem, odehrávají se všechny sportovní a společenské akce pouze venku, popř. v součinnosti s místní restaurací nebo v zázemí volejbalového hřiště. Tyto kryté prostory jsou však pro většinu akcí kapacitně i technicky nedostatečné. Obec Ohrazenice též pořádá pro své občany kulturní zájezdy. Další kulturní, společenské či sportovní vyžití realizují občané Ohrazenic většinou ve spádovém Turnově.

## Komerční služby

V obci jsou drobní provozovatelé obchodů a služeb pro obyvatele (např. květinářství, autoservis, restaurace, kopírování a tisk, bazénové systémy, apod.). Na katastru obce není k dispozici obchod se potravinami nebo se smíšeným zbožím. Bezproblémová dostupnost veškerých obchodů a služeb je k dispozici spádově v Turnově.

## Vzhled obce

Ohrazenice jsou obcí tvořenou z větší části rodinnými domy se zahradami. Z hlediska vzhledu obce lze hovořit o Ohrazenicích jako o průměrně upravené obci. Výrazným problémem je prostorově

nekomfortní náves a její bezprostředně navazující okolí, včetně dosud neřešené lokality u požární nádrže.

### Dílčí SWOT analýza

Silné stránky

Slabé stránky

<ul style="list-style-type: none"> <li>• dominantní a rozvíjená funkce bydlení</li> <li>• výborná činnost základní a mateřské školy</li> <li>• dobrá dostupnost zdravotní péče a sociálních služeb</li> <li>• možnosti venkovních sportovních aktivit</li> </ul>	<ul style="list-style-type: none"> <li>• neexistence zázemí pro vnitřní sportovní a volnočasové aktivity závislé na velikosti prostoru</li> <li>• vzhled centrální části obce a dalších veřejných prostranství</li> </ul>
<ul style="list-style-type: none"> <li>• další rozvoj mimoškolních aktivit dětí (využití zejména objektu ZŠ - např. pobočka ZUŠ, rozvoj dalších „odpoledních“ kroužků)</li> <li>• vybudování vnitřního zázemí pro sport, volnočasové a společenské aktivity</li> <li>• revitalizace centra obce</li> <li>• nová individuální bytová výstavba</li> </ul>	<ul style="list-style-type: none"> <li>• zánik MŠ a ZŠ</li> <li>• nedostatečná nabídka volnočasových aktivit zejména pro děti a mládež</li> </ul>

Příležitosti

Ohrožení

## VÝSLEDKY DOTAZNÍKOVÉHO ŠETŘENÍ

Dotazníkového šetření se zúčastnilo 70 respondentů a bylo realizováno za účelem tvorby Programu rozvoje Ohrazenic. Respondenti odpovídali celkem na 16 otázek, a to jak formou výběru stanovených odpovědí, tak možností otevřené odpovědi.

### Vyhodnocení dotazníkových dat

V první části je přehled dat charakterizující respondenty. Ve druhé části je provedeno vyhodnocení dat souvisejících s hodnocením témat mající vliv na kvalitu a úroveň života obyvatel v Ohrazenicích a jejich představ o možnostech realizace rozvojových aktivit.

Základní charakteristika respondentů:

Pohlaví	podíl %
muži	40
ženy	60

Věkové intervaly	podíl %
15 - 19	2,9
20 - 29	10,0
30 - 39	21,4
40 - 49	20,0
50 - 59	14,3
60 +	31,4

Ekonomická aktivita	podíl %
jsem v zaměstnání	40,0
podnikám	12,9
bez zaměstnání	1,4
jsem na mateřské / rodičovské dovolené	5,7
jsem v důchodu (nepracuji)	30,0
studuji	7,1
jsem v domácnosti	2,9

Dokončené vzdělání	podíl %
základní	7,1
střední odborné bez maturity	24,3
středoškolské / střední odborné s maturitou	48,6
vyšší odborné	5,7
vysokoškolské	14,3

Jak dlouho žijete v Ohrazenicích ?	podíl %
méně než 4 roky	1,4
5 - 9 let	20,0
10 - 19 let	10,0
více než 20 let	68,6

Charakteristiku většinového respondenta lze definovat jako obyvatele ve středním až vyšším věku s dokončeným úplným středním vzděláním, který žije v Ohrazenicích déle jak 20 let a jehož charakter ekonomické aktivity je zaměstnanecký poměr nebo již nepracuje (je v důchodu).

#### Doplňující charakteristika respondentů:

Které výroky Vás charakterizují ?	podíl %
žiji v obci od narození	19,3
přistěhoval/a jsem se sem za prací	1,1
přistěhoval/a jsem se sem za partnerem/partnerkou	15,9
přistěhoval/a jsem se kvůli bydlení	37,5
přistěhoval/a jsem se z jiného okresu	12,5
přistěhoval/a jsem se z jiného kraje	6,8
jiné	6,8

Dominantními výroky směřují do oblasti preference Ohrazenic jako místa k bydlení, což potvrzují i doplňující odpovědi („jiné“), ve kterých je zmíněna převážně stavba rodinného domu.

Další charakteristika obyvatel již úzce souvisí s rozvojem obce, a to ve smyslu možné aktivizace potenciálu občanské společnosti.

Jste ochotni se zapojit osobně do rozvoje obce ?	podíl %
rozhodně ano	20,0
spíše ano	37,1
spíše ne	17,1
rozhodně ne	7,1
nevím	18,6

Výsledné hodnoty poukazují pozitivně na postoj občanů k zapojení se do rozvoje obce. 57 % respondentů se vyjádřilo kladně k otázce osobní iniciativy v rozvoji obce.

S tím také souvisí informovanost obyvatel a zájem obyvatel o informace o dění v obci. V dotazníku se respondenti vyjádřili k otázce, zda čtou Ohrazenický zpravodaj velmi pozitivně. 93 % dotázaných čte zpravodaj a zároveň v doplňující otázce „Jaké informace Vám v Ohrazenickém zpravodaji chybí?“ odpověděli s následujícími návrhy a postřehy:

- životní jubilea občanů obce
- informace o možnosti zakoupení obecních pozemků
- Informace o plánovaných akcích s větším předstihem a ve větším rozsahu
- zdokonalit celkovou úpravu a sloh
- informace o aktivitách zamýšlených v rozvoji obce, například investiční akce

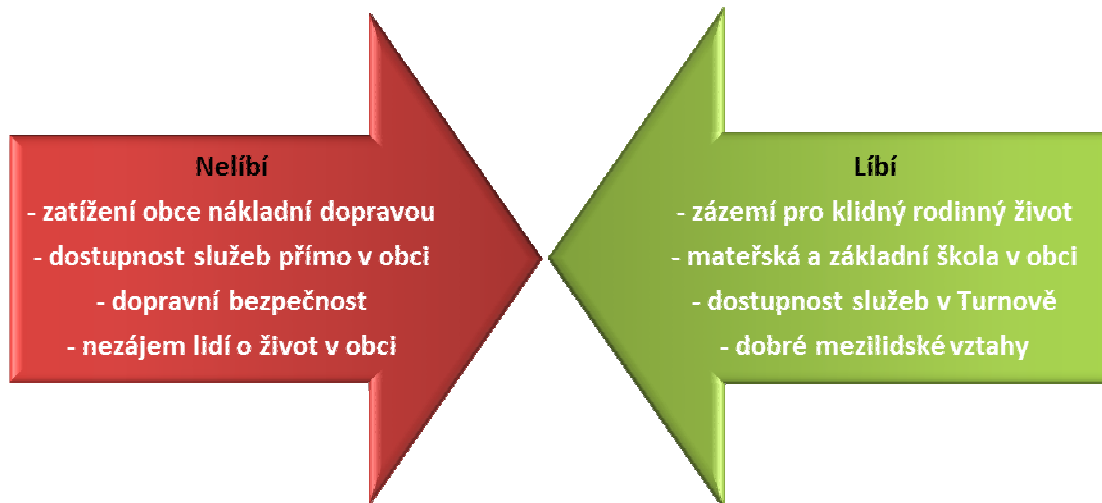
#### Hodnocení kvality a úrovně života v obci



1. V první části hodnocení respondenti mohli označit více odpovědí, které jim byli předloženi taxativně. Formulace otázky k možným odpovědím byla nastavena pozitivně a zároveň negativně.

**Co se Vám v rámci bydlení v obci nelíbí? ----- Co se Vám v rámci bydlení v nejvíce líbí?**

*Z výsledků jsou vybrány odpovědi, které dosáhli alespoň 10 % významu ze všech odpovědí. Odpovědi jsou seřazeny od výroků s nejvyšší hodnotou.*



Za kladně vnímané je v Ohrazenicích považováno zázemí pro klidný rodinný život i s dětmi, na což poukazuje kladné hodnocení existence MŠ a ZŠ (obytná funkce). Za významné je hodnocena dostupnost služeb v Turnově (obslužná funkce Turnova).

Jako negativní je vnímána oblast dopravy – zatížení nákladní dopravou a dopravní bezpečnost (obytná funkce). V relaci s kladně vnímaným výrokem „dostupnost služeb v Turnově“ je výrok „dostupnost služeb přímo v obci“ (obslužná funkce Ohrazenic).

2. Ve druhé části hodnocení respondenti hodnotili tematické oblasti formou přidělování bodů (známek) 1 až 5, 1 – naprosto spokojen/a, 2 – docela spokojen/a, 3 – průměr (jak kdy), 4 – docela nespokojen/a, 5 – zcela nespokojen/a.

Tematická oblast	bodový průměr
dostupnost základního a předškolního vzdělávání	1,5
dopravní dostupnost obce (podmínky pro dojíždění)	2,0
kvalita základního a předškolního vzdělávání	2,3
informovanost o dění v obci	2,3
bezpečnost obyvatel obce	2,5
nabídka volnočasových aktivit pro děti a mládež	2,6
možnost sportovního vyžití	2,6
vzhled obce – péče o veřejnou zeleň, čistota	2,7
dostupnost středního vzdělávání	2,9
kvalita dostupného středního vzdělávání	3,0
dostupnost zdravotnických služeb	3,0
dostupnost služeb sociální péče	3,1
podmínky pro podnikání	3,2
dostupnost pracovních příležitostí	3,3
možnost kulturně-společenského vyžití	3,4
dostupnost služeb v obci (obchody, služby, ...)	4,0

Průměrná hodnota se pohybuje v tabulce mezi hodnotami 2,7 a 2,9. Tyto hodnoty rozdělují tabulku od průměrného hodnocení jak nahoru tak dolů. Interpretovat výsledky můžeme například v obecné rovině – pozitivní výsledky dosahují výroky s hodnotami v intervalu 1,5 – 2,7 a negativních výsledků v intervalu 2,9 – 4,0.

Kladně jsou hodnoceny oblasti:

- Kvalita a dostupnost předškolního a základního vzdělávání
- Dopravní dostupnost obce
- Informovanost o dění v obci
- Bezpečnost obyvatel
- Volnočasové aktivity pro děti a mládež, sportovní vyžití

Negativně jsou hodnoceny oblasti:

- Dostupnost služeb v obci (obchody, služby)
- Volnočasové aktivity - kulturně – společenské vyžití
- Dostupnost a podmínky pro ekonomickou aktivitu
- Dostupnost zdravotních a sociálních služeb
- Dostupnost a kvalita středního vzdělávání

### Výsledky otevřených otázek

Respondenti se mohli otevřeně vyjádřit k následujícím otázkám. Jejich odpovědi jsou shrnuty pod každou z otázek.

#### Které služby Vám v obci nejvíce chybí?

- Obchod s potravinami nebo smíšeným zbožím
- Restaurace s vyšší kvalitou (nekuřácká)
- Pošta, bankomat
- ZUŠ v ZŠ
- Koupaliště (úprava nádrže)

- Ordinance praktického lékaře
- Sociální služby pro seniory a OZP
- SDH

#### **Na co jste v Ohrazenicích nejvíce pyšní, co je na Ohrazenicích nejzajímavější?**

- Pyrám
- Hřbitov
- Hřiště u OU
- Činnost Sokola
- Dostupnost Turnova
- Aktivity MŠ a ZŠ

#### **Jaké projekty by se podle Vás měly v Ohrazenicích realizovat do roku 2020?**

- Bezpečnost chodců – přechody pro chodce, chodníky – výstavba a opravy, schůdnost a zpevnění cest
- Vzhled obce – úpravy zeleně, revitalizace návsi, osázení okrasnými dřevinami
- Vzdělávání - praktické kurzy (jazyky, výpočetní technika, první pomoc)
- Výstavba multifunkčního zázemí pro kulturní, společenské a sportovní aktivity
- Modernizace veřejného osvětlení (vybrané části obce)
- Oprava fasády – Obecní úřad

#### **Obecné shrnutí dotazníkového šetření**

Z dotazníkového šetření je patrné, že vnímání současné situace Ohrazenic se odvíjí primárně od kvality obytné funkce s požadavkem na posílení funkce obslužné v rozsahu základních služeb denní potřeby a zároveň s využitím současné úlohy Turnova jako obslužného střediska.

#### **Vyhodnocení dat z dětského dotazníku**

Děti odpovídaly na otázky formou vypsání daných námětů či hodnocení. K jednotlivým otázkám je níže uvedeno vyhodnocení (zobecnění) sumarizovaných odpovědí, které děti nejčastěji u daných otázek uváděly.

#### **Co se Ti v Ohrazenicích nejvíce líbí?**

Většina odpovědí kladně hodnotí lokalitu návsi obce, zejména hřiště u OÚ, školu a venkovní areál u hospody.

### **Co se Ti nejvíce nelíbí?**

Velmi často je zmiňován vzhled objektů na návsi (např. hospoda, obecní úřad). Problematicky je hodnocená též lokalita požární nádrže a veřejná prostranství na sídlišti.

### **Co by se mělo v příštích letech postavit, zařídit?**

Odpovědí dominuje sportovní zázemí - koupaliště, tělocvična (sportovní hala), podmínky pro in-line a cyklistiku.

### **Co děláš ve volném čase?**

Děti ve svých odpovědích výrazně preferují sportovní aktivity a aktivity v přírodě.

### **Jaké akce se Ti nejvíce líbí?**

Děti ve svých odpovědích hodnotí pozitivně všechny aktivity, které se v obci odehrávají.

### **Jaké akce v Ohrazenicích postrádáš?**

Dětskou optikou v Ohrazenicích chybí dětská diskotéka, karneval a pouť. Kromě sportovních aktivit by děti uvítaly též vědomostní soutěže.

## **SOUHRNNÁ SWOT ANALÝZA**

Souhrnná SWOT analýza obsahuje sumarizaci výroků dílčích SWOT analýz z jednotlivých kapitol analytické části a zohledňuje hlavní závěry dotazníkového šetření.

<ul style="list-style-type: none"><li>• trend růstu počtu obyvatel</li><li>• pozitivní přirozený přírůstek obyvatel</li><li>• úroveň vzdělanosti obyvatel</li><li>• dlouhodobě nízká míra nezaměstnanosti</li><li>• výhodná dostupnost spádových center</li></ul>	<ul style="list-style-type: none"><li>• negativní saldo migrace</li><li>• aktuálně nižší podíl dětské složky obyvatelstva</li><li>• poměrně vysoká vyjížďka do základních škol</li></ul>
---	--

<ul style="list-style-type: none"> <li>• rozvinutá technická infrastruktura v obci</li> <li>• bezprostřední napojení obce na kvalitní dopravní koridory</li> <li>• dobrá obslužnost veřejnou hromadnou dopravou</li> <li>• dominantní a rozvíjená funkce bydlení</li> <li>• výborná činnost základní a mateřské školy</li> <li>• dobrá dostupnost zdravotní péče a sociálních služeb</li> <li>• možnosti venkovních sportovních aktivit</li> </ul>	<ul style="list-style-type: none"> <li>• problematická bezpečnost na silničních komunikacích</li> <li>• neexistence zázemí pro vnitřní sportovní a volnočasové aktivity závislé na velikosti prostoru</li> <li>• vzhled centrální části obce</li> </ul>
<ul style="list-style-type: none"> <li>• aktivní migrační saldo</li> <li>• rozvoj nových podnikatelských areálů ve vazbě na R35</li> <li>• další rozvoj mimoškolních aktivit dětí (využití zejména objektu ZŠ - např. pobočka ZUŠ, rozvoj dalších „odpoledních“ kroužků)</li> <li>• vybudování vnitřního zázemí pro sport, volnočasové a společenské aktivity</li> <li>• revitalizace centra obce</li> </ul>	<ul style="list-style-type: none"> <li>• další úbytek obyvatel stěhováním</li> <li>• neřešení dopravně-bezpečnostních rizik</li> <li>• zánik MŠ a ZŠ</li> <li>• nedostatečná nabídka volnočasových aktivit zejména pro děti a mládež</li> </ul>

## VÝCHODISKA PRO NÁVRHOVOU ČÁST

Ohrazenicím pozitivně dominuje rozvinutá obytná funkce. Klíčové **silné stránky** spočívají ve vysoké kvalitě bydlení a dobře fungujícím zázemí pro bydlení - zejména mateřská a základní škola. Významnou složkou obytné funkce je též venkovní zázemí pro volnočasové aktivity a aktivní činnost sportovní organizace TJ SOKOL.

Demografický vývoj naznačuje v následujících 10 letech stále ještě silnou skupinu obyvatel v produktivním věku. Sučasně však bude posilovat i skupina důchodového věku. Tento vývoj je podpořen růstem střední délky života v ČR.

Zásadní **slabou stránkou** z hlediska rozvojové perspektivy je aktuální negativní saldo migrace. Z výsledků dotazníkového šetření pak vyplývá, a analýza obce to potvrzuje, nepříznivé vnímání vysokého dopravního rizika v obci a vzhledu a využití centrální části obce. Problémem je též absence vnitřního zázemí pro volnočasové (sportovní, kulturní a společenské) aktivity, dále pak absence širší nabídky občanských, sociálních a relaxačních služeb.

Rozvojové **příležitosti** jsou na základě analýzy spatřovány zejména v rozšiřování a zkvalitňování obytné funkce obce, tj. rozšíření nabídky pozemků pro individuální bytovou výstavbu a doplnění a rozšíření zázemí pro volnočasové aktivity a aktivity spojené s existující dobře fungující vybaveností (ZŠ, MŠ).

Hlavními **hrozbami** rozvoje obce se jeví demografický vývoj a s tím spojený úpadek klíčové občanské vybavenosti. Snižující se a nebo nízký počet dětí by v budoucnu mohl ohrozit plnohodnotný život v obci díky jejímu přestárnutí.

## NÁVRHOVÁ ČÁST

Z klíčových výstupů analytické části vyplývá, že Ohrazenice jsou obcí zaměřenou na RODINU, tedy obcí s dominantní funkcí bydlení. Vzhledem ke své strategické poloze může mít obec dílčí ambice v hospodářské oblasti zejména ve vazbě na rychlostní silnici R35. Zásadní rozvojovým trendem je však zajistit prostředí, zázemí a vybavenosti pro naplnění funkce bydlení a minimálně udržení lépe posílení počtu a struktury obyvatel v obci.

## Strategická vize do roku 2030

**Obec s rozvinutou funkcí bydlení, se zajištěnými klíčovými službami sociální občanské vybavenosti (MŠ, ZŠ) a s vytvořeným kvalitním vnějším i vnitřním zázemím pro pokročilé volnočasové aktivity.**

Pro naplnění této vize je nutno sledovat společenské trendy a vytvářet podmínky pro splnění nároků obyvatel. Dnes a určitě i ve výhledu do roku 2030 to bude snaha o zdravý životní styl, sportovní a relaxační aktivity i v pokročilém věku a samozřejmě zdravý rozvoj dětí. Předpokladem pro splnění těchto oprávněných potřeb je:

- klidné bydlení – lze zajistit dodržováním územního plánu a zabránit tím kontaminaci bytových oblastí rušivými výrobními aktivitami
- dostupnost sportovních a volnočasových aktivit pro všechny věkové kategorie
- dostupnost sociálních, relaxačních a základních zdravotnických služeb

Obec má stabilizovanou demografickou strukturu a úzkou funkční socioekonomickou vazbu na město Turnov. Zvláště tuto vazbu je možno při rozvoji obce v delším výhledu využít. Větší sportovní zařízení, vznikající v Turnově, bude možno smluvně využívat pro občany obce, aniž by to zatížilo rozpočet obce výdaji na provoz a údržbu. Naopak lze počítat s potencionálními návštěvníky z Turnova při rozšíření nabídky cyklistických a dalších sportovních a herních aktivit. Jejich centrem by se mohl stát současný sportovní areál, propojený cyklostezkou s okolím.

Demografickou strukturu může dále stabilizovat a vylepšit nabídka stavebních pozemků pro mladé rodiny.

Nabídku služeb lze realizovat postupným zřizováním ve stávajících objektech a při naplnění kapacit i výstavbou v lokalitách nevhodných k bydlení, např. za školkou.

Veškeré tyto cíle je nutno převádět do reality podle vývoje společnosti, poptávky a možností obce.

## Programové cíle

Programové cíle na období 2015-2020 odpovídají závěrům analytické části a v uvedeném návrhovém období přispívají k naplnění vize rozvoje obce do roku 2030.

### 1. Rozšíření zázemí pro bydlení

- připravené plochy pro individuální bytovou výstavbu,
- vybudované vnitřní zázemí pro volnočasové aktivity,
- rozvinutá oblast volnočasových aktivit (růst počtu pravidelných aktivit a periodických akcí),
- zajištěna stabilita kvalitativních parametrů ZŠ a MŠ,
- rozšířena nabídka zájmových a volnočasových aktivit v budově ZŠ.

## **2. Kvalitní životní prostředí pro bydlení v obci**

- revitalizovaná náves,
- urbanistické a funkční řešení lokality požární nádrže,
- zajištěno kvalitní životní prostředí podél R35.
- zkvalitnění a rozšíření zázemí pro vnitřní i venkovní sportovní aktivity pro všechny věkové kategorie

## **3. Zlepšení technické a dopravní infrastruktury**

- zajištění dopravní bezpečnosti,
- vybudování nových kanalizačních větví dosud neodkanalizovaných území obce.

## **Opatření a aktivity**

### **1.1 Nabídka ploch pro individuální bytovou výstavbu**

1.1.1 Vytipování ploch pro individuální bytovou výstavbu

1.1.2 Řešení majetkových vztahů k pozemkům pro individuální bytovou výstavbu

1.1.3 Zástavbové studie a infrastrukturní příprava pozemků

### **1.2 Podpora sportovně-rekreační funkce obce**

1.2.1 Rozšíření využití sportovního areálu v lokalitě Ohrazenice (hřbitov) - pivovar Rohozec



- 1.2.2 Proznačení cyklotras, popř. dobudování cyklostezek s napojením na okolní síť cyklotras
- 1.2.3 Zkvalitnění stávajících sportovních zařízení a vybudování nových i pro seniory

### **1.3 Rozvoj občanské vybavenosti**

- 1.3.1 Výstavba multifunkčního objektu v obci
- 1.3.2 Zajištění zázemí pro realizaci komerčních služeb
- 1.3.3 Větší využití objektu ZŠ pro realizaci mimoškolních vzdělávacích a volnočasových aktivit dětí
- 1.3.4 Zlepšení stavebních parametrů ZŠ ( izolace proti vlhkosti ) a MŠ ( zateplení, půdní vestavba )

### **2.1 Revitalizace centrální části obce**

- 2.1.1 Humanizace návsi a přilehlých prostor ( shromažďovací prostor – otevřená scéna, tržnice, parková úprava apod. )
- 2.1.2 Revitalizace lokality požární nádrže ( odpočinková zóna s vodní plochou )

### **2.2 Minimalizace environmentálních rizik spojených s rychlostní silnicí R35**

- 2.2.1 Realizace protihlukových opatření
- 2.2.2 Realizace opatření na zajištění bezpečnosti v místech napojení na komunikace nižších tříd

### **3.1 Realizace dopravně-bezpečnostních opatření**

- 3.1.1 Vytipování rizikových úseků a návrh opatření
- 3.1.2 Instalace dopravně-bezpečnostních prvků
- 3.1.3 Opravy komunikací v intravilánu obce a jejich doplnění o chybějící infrastrukturu ( chodníky, zastávky, parkovací místa, zeleň aj. )
- 3.1.4 Revitalizace stále používaných původních cest a pěšin a výstavba nových dle potřeb občanů ( chodník Sousedská – Fučíkova, cesta Ohrazenice – Turnov kolem Antolinu aj. )

### **3.2 Rozšíření infrastrukturních sítí**

- 3.2.1 Realizace připravených a projekce a realizace chybějících úseků kanalizací
- 3.2.2 Doplnění veřejného osvětlení a jeho postupná rekonstrukce
- 3.2.3 Vytipování a realizace opatření proti bleskovým povodním, revitalizace koryta a okolí struhy

### **4.1 Ochrana a péče o památky**

- 4.1.1 Oprava, údržba a zajištění ochrany památek ( ochrana Pyrámu a jeho nasvícení, restaurování křížku na návsi, okolí kapličky )

## **Financování**

Vzhledem k tomu, že finanční náročnost akcí, uvedených v tomto Programu, přesahuje možnosti rozpočtu obce, je potřebné zajistit včasnou přípravu projektů a připravit jednotlivé akce s dostatečným předstihem z důvodu žádostí o dotace.

Program rozvoje obce je zpracován podle metodiky MMR a je v plném souladu s Programem rozvoje Libereckého kraje.

**Program rozvoje obce Ohrazenice byl schválen na zasedání zastupitelstva obce dne 28. ledna 2015 usnesením číslo 27/2015 jednohlasně všemi zastupiteli.**

František Novák, starosta

Jana Rozumová, místostarostka